



Экспертиза интеллектуальной собственности



Компьютерно-техническая экспертиза



Экономическая экспертиза



Экспертиза объектов дикой флоры  
и фауны



Экологическая экспертиза



Товароведческая экспертиза



Почерковедческая экспертиза



Оценка объектов недвижимости



Минералогическая экспертиза

# СОВРЕМЕННЫЕ ВОЗМОЖНОСТИ СУДЕБНОЙ ЭКСПЕРТИЗЫ

ПРОШЕДШИЙ ГОД СТАЛ ДЛЯ РОССИЙСКОЙ СИСТЕМЫ СУДЕБНОЙ ЭКСПЕРТИЗЫ ЮБИЛЕЙНЫМ. ИСПОЛНИЛОСЬ  
110 ЛЕТ СО ДНЯ ОБРАЗОВАНИЯ ПЕРВОГО ПОДОБНОГО УЧРЕЖДЕНИЯ

**С**егодня в России специализированные центры, где проводятся судебные экспертизы, сосредоточены в различных министерствах: Минздраве России, МВД России, Минюсте России, а также в ряде силовых ведомств. Все они входят в систему государственной судебной экспертизы.

Вместе с тем судебные экспертизы могут проводиться и специалистами, не работающими в государственных экспертных учреждениях. Структура негосударственной экспертизы представлена многочисленными экспертными организациями, осуществляющими свою деятельность в различных организационно-правовых формах (коммерческие и некоммерческие организации), а также частными экспертами.

## От Российской империи до наших дней

Исторически лаборатории судебной экспертизы Министерства юстиции создавались для экспертного обеспечения судов и следственных органов прокуратуры.

Свою историю они ведут с 28 июня 1912 г., когда Государственным советом и Государственной Думой Российской империи был принят закон об учреждении кабинета научно-судебной экспертизы. Во многом именно этот документ впервые обозначил судебно-экспертное производство как систематическую профессиональную деятельность. В том же году был открыт первый кабинет при прокуратуре Санкт-Петербургской судебной палаты, а также принято решение о необходимости образования таких кабинетов в каждом судебном округе Российской империи.

В структуре Министерства юстиции СССР образование системы судебно-экспертных учреждений, в которую входили научно-исследовательские криминалистические лаборатории и НИИ судебных экспертиз, завершилось в 1950-х гг. На базе Центральной криминалистической лаборатории Наркомюста СССР и Московской научно-исследовательской



**«Еще одна ключевая задача – развитие судебно-экспертной деятельности, в том числе создание новых экспертных**

**лабораторий в регионах, которые призваны повысить качество и оперативность судебной экспертизы, тем самым обеспечить более быструю и эффективную защиту прав, интересов граждан и юридических лиц в рамках судебных процессов»**

Президент Российской Федерации Владимир Путин  
(в ходе торжественного собрания, посвященного 220-летию Минюста России)

лаборатории судебной экспертизы Министерства юстиции был создан Центральный научно-исследовательский институт судебных экспертиз РСФСР. Функционировать он начал 1 октября 1962 г.

В 1970-м он был преобразован во Всесоюзный научно-исследовательский институт судебных экспертиз Министерства юстиции СССР. Этим преобразованием были созданы необходимые условия для успешной разработки единых принципов и методик судебной экспертизы, а в уставе института было закреплено положение о том, что он является головным научно-исследовательским учреждением по проблемам судебной экспертизы в системе Минюста СССР.

## Преимственность поколений

Сегодня правопреемником института является крупнейшее судебно-экспертное учреждение и важнейшая организационная структура системы Минюста России – Российский федеральный центр судебной экспертизы при Министерстве юстиции Российской Федерации (РФЦСЭ).

Деятельность центра многогранна. Он, как и другие судебно-экспертные учреждения, производит судебные экспертизы по поручениям судов, органов дознания, лиц, произво-

дящих дознание, и следователей в соответствии с законодательством Российской Федерации. Кроме того, в центре проводятся и несудебные экспертизы, или, как они именуются в действующем российском законодательстве, экспертные исследования по обращениям физических или юридических лиц.

Экспертное производство в центре сосредоточено в основном на выполнении наиболее сложных первичных и повторных судебных экспертиз, которые не могут быть выполнены в других подобных государственных учреждениях. Первичные экспертизы осуществляются для следственно-судебных органов Москвы и Московской области, а за наиболее сложными и повторными экспертизами может обратиться любой следственный орган или суд Российской Федерации.

Исходя из потребностей судебной и следственной практики, РФЦСЭ активно развивает новые виды судебной экспертизы, проводит научные исследования по теоретическим и практическим проблемам государственной судебно-экспертной деятельности, а также создает и совершенствует методы и методики производства судебных экспертиз.

Центр осуществляет научно-методическое обеспечение проведения исследований в государственных



Объектами судебно-баллистической экспертизы являются ручное огнестрельное оружие, патроны к нему, следы выстрелов

судебно-экспертных учреждениях (СЭУ) Минюста России на современном научном уровне и оказывает информационно-консультационную поддержку правоохранительным органам и судам по вопросам назначения и производства судебных экспертиз и экспертных исследований.

Можно смело сказать, что РФЦСЭ одновременно является и действующим экспертным учреждением, осуществляющим производство экспертиз на высоком уровне, и научно-исследовательским центром, разрабатывающим теоретические основы судебной экспертизы.

Разработка различных методик исследований ведется судебно-экспертными учреждениями и других ведомств, однако основы теории судебной экспертизы были заложены именно Всесоюзным научно-исследовательским институтом судебных экспертиз Министерства юстиции СССР, и РФЦСЭ продолжает развивать теоретический базис судебной экспертизы.

## Непредвзятость и объективность

Помимо РФЦСЭ в ведении Минюста России находится девять региональных центров судебной экспертизы (РЦСЭ) и 52 лаборатории судебной экспертизы (ЛСЭ), а также 27 их филиалов. Таким образом, судебно-экспертные учреждения министерства присутствуют на территории каждого российского региона. В сплоченный

Ежегодно в СЭУ Минюста России проводится свыше 130 тыс. судебных экспертиз и экспертных исследований по 28 родам судебных экспертиз в рамках 62 экспертных специальностей. И с каждым годом общий объем проводимых экспертиз и исследований увеличивается. Например, в прошедшем году этот показатель вырос на 4 % по сравнению с 2021-м

коллектив этой системы входит более 3 тыс. сотрудников.

При этом главная цель специалистов, работающих в системе СЭУ Минюста России, остается неизменной. Это защита прав и свобод граждан, а также обеспечение интересов государства посредством проведения объективных научно обоснованных судебных экспертиз. Здесь важно отметить, что система СЭУ Минюста России является независимой государственной экспертной структурой, не подчиненной судам, органам дознания и следствия, свободной от какой бы то ни было ведомственной заинтересованности. Это поло-

Зачастую последнее слово в цепи проводимых другими ведомствами экспертиз по особо значимым делам остается за экспертами СЭУ Минюста России, чьи заключения представляют собой полноценные научно обоснованные доказательства объемом в несколько десятков страниц

жительно сказывается на объективности и непредвзятости заключений их экспертов.

Сегодня можно с уверенностью сказать, что судебно-экспертная деятельность стоит на пороге нового этапа развития. Обновляется материально-техническая база, существенное внимание уделяется строительству и оснащению судебно-экспертных лабораторий.

Сейчас в стадии реализации находится проект «на стыке науки и технологий» – строительство нового современного лабораторного корпуса Российского федерального центра судебной экспертизы в Москве.

Здание возводится по уникальному проекту и будет соответствовать всем требованиям по комфорту и безопасности, а также будет обеспечено новейшей аппаратурой для проведения исследований и экспертиз. Открытие корпуса запланировано на 2023 г. После его ввода в эксплуатацию сотрудники судебно-экспертного учреждения Минюста России получат возможность выполнять широкий спектр судебных экспертиз почти по 60 специальностям – от самых разнообразных традиционных криминалистических видов судебных экспертиз до молекулярно-генетической экспертизы, а также экспертизы интеллектуальной собственности.

## Развитие экспертных направлений

На протяжении многих десятилетий СЭУ Минюста России являются флагманом, определяющим направления развития экспертной деятельности. А сама система судебно-экспертных учреждений Министерства юстиции имеет самый широкий в России экспертный профиль.

Многие виды судебных экспертиз, проводимые СЭУ Минюста России, не производятся негосударственными судебно-экспертными учреждениями. В их числе строительно-техническая и землеустроительная экспертизы, назначаемые для определения рыночной стоимости объектов недвижимости в рамках оспаривания или уста-



Новый лабораторный корпус Российского федерального центра судебной экспертизы в Москве



## «Думаю, это учреждение станет ведущим мировым экспертным центром»

Министр юстиции Российской Федерации Константин Чуйченко  
(в ходе итоговой коллегии Минюста России в марте 2023 г.)

новления их кадастровой стоимости. А также баллистические, взрывотехнические, психологические и пожарно-технические судебные экспертизы, назначаемые для получения достоверных доказательств при рассмотрении уголовных дел и проведении проверок сообщений о преступлении.

К числу наиболее востребованных экспертиз, за проведением которых обычно обращаются в СЭУ Минюста России, относятся автотехническая, почерковедческая и строительно-техническая.

С помощью автотехнической экспертизы можно установить обстоятельства дорожно-транспортного происшествия, техническое состояние транспортного средства и дороги, а также психофизиологические характеристики участников ДТП и их действий.

А почерковедческая экспертиза может понадобиться, чтобы выявить характеристики почерка человека. Эксперт может установить не только условия выполнения рукописи, но и ее конкретного исполнителя, его пол, возраст и иные характеристики.

В качестве объекта исследования выступает не только текст, но и подпись, а также краткая запись, состоящая из одного-трех слов или одного-семи цифровых знаков. На исследование принимаются финансовые и товарно-денежные документы:

договоры, расписки и доверенности, завещания, чеки, гарантийные талоны и платежные поручения.

По делам о преступлениях против личности объектом экспертизы могут выступать записки вымогателей, шантажистов, сообщения от имени



**Сегодня в планах увеличить количество родов судебных экспертиз, выполняемых в СЭУ Минюста России, до 32, а экспертных специальностей – до 69**

самоубийц и записи на различных предметах, оставленных на месте происшествия.

Поскольку информативность рукописи напрямую зависит от ее объема, экспертиза малообъемных почерковых объектов является сложной задачей, хотя именно малообъемные записи и подписи исследуются наиболее часто.

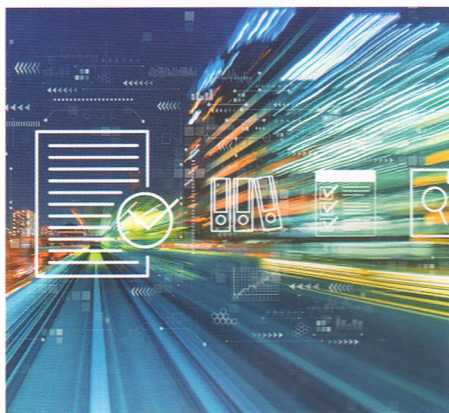
Судебная строительно-техническая экспертиза же назначается в случаях, когда возникает потребность в специальных знаниях в области проектирования, возведения, эксплуатации, реконструкции, демонтажа и утилизации зданий, строений и сооружений.

Задачи строительно-технической экспертизы определяются в зависимости от того, к какой категории дел они относятся. Если речь о гражданских делах, то здесь экспертиза поможет определить стоимость жилого дома, участка земли или дачи, а также установить техническую возможность их реального раздела и разработать его варианты.

При расследовании уголовных дел эксперт сможет установить факт отступления от требований действующих правил безопасности труда, допущенных при организации и проведении строительных работ, а также возможности предвидеть и предотвратить произошедшее. Кроме того, экспертиза позволит определить техническую возможность и экономическую целесообразность восстановления пострадавшего строительного объекта, если несчастный случай был связан с аварией.

Экспертные направления постоянно развиваются. За последние годы в работу СЭУ Минюста России уже были внедрены психологическое исследование информационных материалов, исследования объектов дикой флоры и объектов дикой фауны, экспертиза объектов интеллектуальной собственности.

В экспертную практику планируется внедрить политологические, молекулярно-генетические экспертизы объектов биологического происхождения, экспертизу охраны труда и тех-



В ближайшее время запланировано внедрение еще одного нововведения, касающегося проведения судебных экспертиз. В рамках цифровой трансформации будет запущена единая информационная площадка для судебных экспертов – портал **minjust-expert.ru**. С его помощью можно будет оперативно связаться с любым судебно-экспертным учреждением Минюста России и оставить заявку на проведение исследования

ники безопасности, а также изучение минералов и изделий из них, почвенное, геоботаническое исследование объектов землеустройства.

Весьма интересной представляется судебная экспертиза минералов и изделий из них. Такая экспертиза востребована по делам, связанным с незаконным оборотом ювелирных изделий с каменными вставками, ограненных и неограненных камней. В рамках экспертизы, которую развивают специалисты СЭУ Минюста России, будет проводиться установление наименования, природного или искусственного происхождения минералов, наличия или степени облагораживания. А для ювелирных камней – также внутренних характеристик (чистоты и цвета).

## Профессия – судебный эксперт

Сложно спорить с тем, что качество выполненной судебной экспертизы во многом зависит от профессиональной подготовленности эксперта. Поэтому

одной из приоритетных задач является дальнейшее развитие и совершенствование системы подготовки квалифицированных кадров.

По инициативе Минюста России специалистами РФЦСЭ и преподавателями Всероссийского государственного университета юстиции (РПА Минюста России) была разработана уникальная магистерская программа «Судебная экспертология в правоприменении». Ее целью является подготовка юристов, обладающих разносторонними знаниями о судебно-экспертной деятельности, процессуальных и непроцессуальных формах использования этих знаний во всех видах судопроизводства.

В перспективах – создание кафедр судебной экспертизы в РПА Минюста России и развитие специалитета. Это значит, что судебные эксперты будут получать базовое высшее образование. Кроме того, предполагается реализация программ дополнительного профессионального образования и среднего профессионального образования. В колледжах будут готовить помощников экспертов, которые затем смогут получать высшее образование и уже сами становиться экспертами.

Повышению квалификации и аттестации государственных судебных экспертов также уделяется большое

образование, доступным и для экспертов из негосударственных организаций. Аналогичная работа ведется региональными судебно-экспертными учреждениями.

## Сертификация компетентности

В процессе судопроизводства многие обращаются к негосударственным судебным экспертам. Важно подчеркнуть, что при выборе эксперта необходимо заранее выяснять его квалификацию – наличие соответствующей подготовки и опыт производства данных родов и видов экспертиз. Нелишним будет выяснить наличие и уровень приборной базы, с использованием которой будет производиться судебная экспертиза.

В государственных судебно-экспертных учреждениях проводится обязательная оценка компетентности специалистов и организован контроль за сроками и качеством производства экспертиз. В то же время критерии оценки компетентности работников негосударственных судебно-экспертных организаций, способы определения достоверности используемых ими методических материалов и их научной обоснованности законодательно не закреплены. Поэтому проверка компетенции негосударственного судебного

## В государственных судебно-экспертных учреждениях проводится обязательная оценка компетентности специалистов и организован контроль за сроками и качеством производства экспертиз

внимание. В СЭУ Минюста России давно отлажена система последующего повышения квалификации экспертов посредством стажировок, семинаров, школ и специальных курсов. Например, на базе РФЦСЭ можно пройти повышение квалификации по 20 программам дополнительного

эксперта оказывается достаточно сложной задачей.

Наличие диплома о высшем образовании или ученой степени не гарантирует знания экспертных методик и умения применять их на практике. Вместе с тем среди негосударственных судебных экспертов



Геммологическая судебная экспертиза требует познаний в области драгоценных и поделочных камней

## В СЭУ Минюста России повторные экспертизы после негосударственных судебных экспертов в большинстве случаев завершаются с противоположными выводами

немало профессионалов. Тем не менее отсутствие правил позволяет действовать совершенно стихийно и неподконтрольно.

Такие пробелы правового регулирования во многом обуславливают низкое качество проводимых экспертиз, что зачастую приводит к возрастанию количества повторных и дополнительных экспертиз, а также увеличению срока судопроизводства в целом.

Например, в СЭУ Минюста России повторные экспертизы после негосударственных судебных экспертов в большинстве случаев завершаются с противоположными выводами. Очевидно, что данная ситуация значительно удлиняет сроки рассмотрения дел и увеличивает внеплановую за-

грузку государственных судебно-экспертных учреждений.

В связи с этим РФЦСЭ при Минюсте России была разработана «Система добровольной сертификации методического обеспечения судебной экспертизы». Система позволяет проводить независимую квалифицированную оценку и подтверждать соответствие требованиям как методического обеспечения судебной экспертизы, так и компетентности судебных экспертов в рамках конкретной экспертной специальности.

Российский федеральный центр судебной экспертизы был определен Росстандартом как руководящий орган системы, а также орган по сертификации.

Деятельность системы фактически стала весомым гарантом контроля компетентности негосударственных судебных экспертов. Она позволяет минимизировать возможные экспертные ошибки, оказывает значительное влияние на снижение общих сроков судопроизводства, способствует реализации принципа состязательности сторон на высокопрофессиональной основе и получению негосударственными судебными экспертами научно обоснованных, объективных, всесторонних и полных экспертных выводов.

Работа над системой сертификации экспертов продолжается. Летом 2022 г. была зарегистрирована АНО

«Российская федеральная палата судебных экспертов», одним из учредителей которой стал РФЦСЭ при Минюсте России. Организация будет участвовать во всестороннем развитии судебно-экспертной деятельности в стране, осуществлении научно-методической деятельности и повышении профессионализма лиц в области производства судебных экспертиз и экспертных исследований. Среди основных видов ее деятельности – подтверждение квалификации судебных экспертов, не являющихся работниками государственных судебно-экспертных учреждений.

### День судебного эксперта

Судебные эксперты представляют собой профессиональное сообщество, имеющее собственные традиции и достижения.

Учитывая значимость профессии государственного судебного эксперта и усиление роли судебных экспертиз, без которых не может быть раскрыто и расследовано ни одно преступление, Минюстом России была проведена работа по подготовке акта Правительства Российской Федерации об установлении профессионального праздника – Дня судебного эксперта. Согласно принятому постановлению правительства, ежегодным днем профессионального праздника в России стало 28 июня.

Минюст России разрабатывает проект федерального закона «О судебно-экспертной деятельности в Российской Федерации».

Его главная новелла – регулирование профессиональной деятельности судебного эксперта, работающего в системе как государственной, так и негосударственной экспертизы.

Планируется ввести систему оценки квалификации негосударственных судебных экспертов и создать соответствующие межведомственные комиссии, которые будут работать при Министерстве юстиции Российской Федерации